

แนวทางในการควบคุมและป้องกันกำจัดเพลี้ยกระโดดสีน้ำตาล ดังนี้

1. ปลุกข้าวพันธุ์ต้านทาน เช่น กข 9, กข 23, สุพรรณบุรี 1, สุพรรณบุรี 2, สุพรรณบุรี 90, สุพรรณบุรี 60, พิษณุโลก 2, ชัยนาท 1, ชัยนาท 2 ไม่ควรปลูกพันธุ์เดียวกันเกิน 4 ฤดูปลูก

2. การเกษตรกรรม

- ปลูกข้าวไม่เกิน 2 ครั้ง/ปี และอย่าปลูกข้าวนาแน่นเกินไป ลดการใช้ปุ๋ยเรีย
- ระบายน้ำออกให้แห้งประมาณ 7-10 วันเพื่อไม่ให้เหมาะต่อการเจริญของตัวอ่อนแมลง

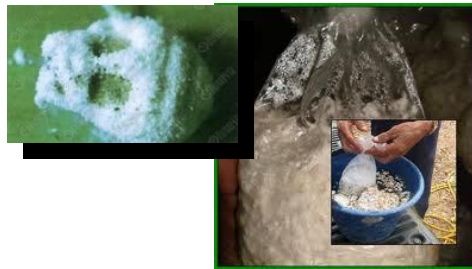


3. โดยชีววิธี

อนุรักษ์ศัตรูธรรมชาติของเพลี้ยกระโดดสีน้ำตาล ทั้งตัวห้ำ ตัวเบียน เช่น มวนเขียวคุดไข่ ไรตัวห้ำกินไข่ ค้างคาว ค้างคาวสีส้ม ค้างคาวลายหยัก แมลงปอบ้าน แมลงปอเข็ม และแมงมุม

4. การใช้จุลินทรีย์

เชื้อบิวเวอเรีย (*Beauveria*) เป็นเชื้อราขาวที่สามารถฆ่าเพลี้ยกระโดดสีน้ำตาลในระยะตัวอ่อนได้ผลดี อัตรา 1 กิโลกรัม/ น้ำ 20 ลิตร ผสมสารจับใบ



5. การใช้สารเคมี

ควรใช้สารเคมีให้ถูกต้องตามคำแนะนำและพ่นสารเคมีในจุดที่มีการระบาดเท่านั้น

- อิมิดาโคลพริด 65% EC, อัตรา 30 ซีซี/น้ำ 20 ลิตร
- ไอโซโปรคาร์บ อัตรา 60 กรัม/น้ำ 20 ลิตร
- บูโพรเฟซิน อัตรา 50 กรัม/น้ำ 20 ลิตร



เพลี้ยกระโดดสีน้ำตาล



สำนักงานเกษตรอำเภอโพธาราม

96 ม.4 ต.ท่าชุมพล อ.โพธาราม จ.ราชบุรี 70120

โทร. 032-232275

เพลี้ยกระโดดสีน้ำตาล

เป็นแมลงจำพวกปากดูด ทำความเสียหายแก่ข้าว โดยดูดกินน้ำเลี้ยงที่ต้นข้าวบริเวณกาบใบเหนือระดับน้ำทั้งระยะตัวอ่อนและตัวเต็มวัย ถ้ามีจำนวนมากข้าวจะแห้งตายเป็นหย่อมๆ นอกจากนี้ยังเป็นพาหะนำโรคใบหงิกที่ทำให้ผลผลิตข้าวลดลงอย่างมาก



ตัวเต็มวัย

มีลำตัวสีน้ำตาลถึงสีน้ำตาลปนดำ

มีรูปร่าง 2 ลักษณะ คือ



ตัวเต็มวัยเพศเมีย จะวางไข่เป็นกลุ่ม 100-300 ฟอง ที่บริเวณกาบใบหรือเส้นกลางใบข้าว ทำให้มีรอยชำเป็นสีน้ำตาล ตัวอ่อนมี 5 ระยะ มีอายุ 16-17 วัน ในหนึ่งฤดูปลูกข้าวสามารถเพิ่มปริมาณได้ 2-3 รุ่น

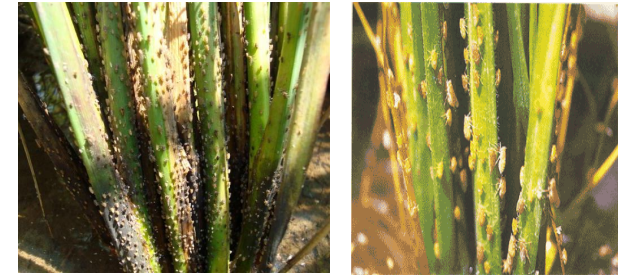


ตัวเต็มวัยชนิดปีกสั้น ชนิดปีกยาว และกลุ่มไข่



ตัวอ่อนเพลี้ยกระโดดสี

ลักษณะการระบาดที่รุนแรงในนาข้าว



อาการไหม้ (hopper burn) ของต้นข้าว

ต้นข้าวที่เป็นโรคใบหงิก และเขียวเตี้ย



โรคนใบหงิก



โรคเขียวเตี้ย